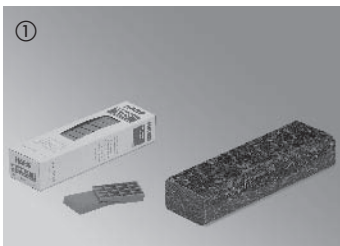


Návod k pokládání laminátové podlahy HARO s Top Connect®

Před pokládkou bezpodmínečně důkladně a kompletně pročtěte!

Vždy se prosím řiďte návodem, který je přiložen k balení. Přiložený návod je závazný!



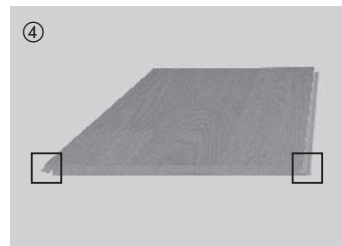
Nářadí potřebné pro pokládku: Špalík, distanční klíny, tužka, pila, popř. odblokovací opora.



U všech potěrů a při pokládce na podlahové topení je zásadně nutné položit 0,2 mm silnou PE fólii. Fólie se v místech styků musí překrývat o 30 cm. Poté fólii v oblasti stěny vytáhněte a po montáži podlahové lišty odřízněte podél její horní hrany.



Pro vytvoření izolace kročejových zvuků a pro vyrovnání drobných nerovností se rozvine a těsně položí 2 mm silná korková izolační podložka. Alternativní izolační podložky jsou součástí naší nabídky příslušenství. Bitumenová lepenka není vhodná jako izolace proti kročejovému hluku. **U laminátových podlah HARO Silent Pro® se nesmí pokládat žádná další izolační podložka.**



↖ ↗
strana s perem /strana s drážkou



Začněte v pravém rohu místnosti; prvky pokládejte stranou s perem ke stěně a zafixujte distančními klíny nebo rozpěrkami (distanční odstup od stěny 10–15 mm).



Další prvky první řady se na koncích zaklapnou shora do předcházejícího prkna. Krátkým tlakem na příčnou spáru se prvek zaklapne do přilehlého prvku. Dbejte přitom na přesné lícování jednotlivých prvků. Poslední prvek první řady se přiřízne a zasune, přičemž je nutné zohlednit dilatační vzdálenost ke stěně 10 – 15 mm.



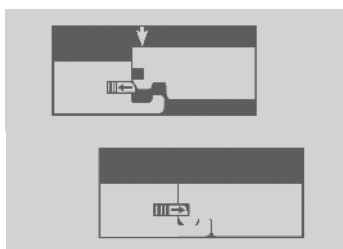
Se zbývajícím kusem první řady se znovu začne v další řadě (odsazení z čelní strany minimálně 50 cm). Tím se podstatně sníží prořez. Další pokládka probíhá pokládáním po prvcích. K tomu je nutné palubky nejdříve lehkým tlakem zasunout podélnou stranou do spoje.



Dle potřeby lehce doklepněte špalíkem.



Následně se prvek čelně usadí. Dávejte přitom pozor, aby prvek čelně spojitě navazoval na předcházející položený prvek. Krátkým tlakem na příčnou spáru se prvek zaklapne.



Profil – čelní strana
Usazení



Prvky poslední řady se při zohlednění dilatačního odstupu 10–15 mm přiříznou na podélné straně a zapasují se.



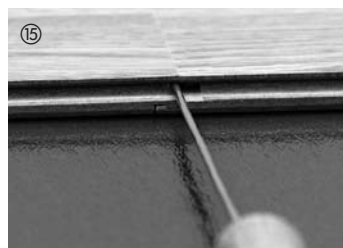
Co se týče trubek topení vyčnívajících z podlahy, do příslušných prvků se vyvrtají nebo vyříznou otvory (velikost v závislosti na příslušné trubce topení a se zohledněním potřebného dilatačního odstupu).



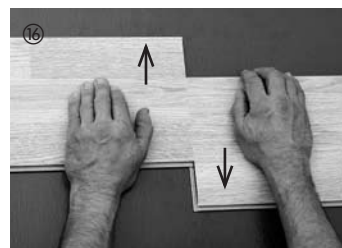
Pro dodržení dilatačního odstupeu je u dveřních přechodů vždy nutno použít vhodný profilový systém. To platí i tehdy, má-li být v sousední místnosti položena stejná podlaha. V tomto případě je pro dodržení dilatační spáry nutno použít přechodový profil.



V kolejnici je nutno dodržet dilatační odstup o velikosti 5 mm. Dřevěné dveřní zárubně je zásadně nutno podřezat jemnou pilkou pro kvalitní řez v tloušťce podlahových prvků tak, aby laminátová podlaha měla možnost se roztahovat. Po položení je bezpodmínečně nutné odstranit distanční klíny. Soklové lišty (s klipovým systémem nebo bez něho) se připevní ke stěně – hotovo.



Prvky lze demontovat pomocí odblokovací opory. K tomu se zasune odblokovací opora ze strany podélné drážky do čelní drážky.



Pokud není odblokovací opora po ruce, můžete prvky paralelně jeden po druhém roztahovat.

Obecné pokyny

Před pokládkou bezpodmínečně důkladně a kompletně pročtěte!

Opatření před pokládáním

Obaly je možné otevřít až bezprostředně před pokládkou. Během zimních měsíců by měly být prvky určené k pokládce skladovány v neotevřeném originálním balení, aby se přizpůsobily teplotě pokládání cca 18 °C.

Důležité: Zkontrolujte prvky před pokládáním na denním světle, jestli na nich nejsou patrné chyby nebo poškození a jestli mají správnou barvu a strukturu. Již položené parkety nepodléhají nárokům na reklamaci tohoto druhu. Elastické a textilní podlahové krytiny se musí bezzbytku odstranit.

Směr pokládání:

Směr pokládky se řídí většinou podle zdroje hlavního světla v místnosti, např. oknem terasy. Prvky by měly být pokládány podélně k dopadajícímu světlu. Proporce místnosti se však dají rovněž zdůraznit vhodnou volbou směru pokládky. Malé prostory se opticky zvětší použitím světlých druhů dřeva. U plovoucího pokládání nesmí překročit délka popř. šířka pokládané podlahy 10 m. Při pokládání větší délky popř. šířky místnosti, více než 10 m, se musejí zabudovat dilatační profily.

- Dbejte u pokládání v úzkých prostorách chodby vždy na podélný směr pokládání.
- U půdorysů ve tvaru písmene T, L nebo U je nutno provést oddělení jednotlivých dílčích ploch profilovými systémy vhodnými pro daný tvar místnosti.

Kontrola vlhkosti

Je nutné zkontrolovat eventuální vlhkost podkladu, např. pomocí měřicího přístroje CM.

Mezní obsah vlhkosti:

Cementový potěr max. 2,0 CM hmot.%, při podlahovém vytápění 1,8% CM hmot.%, anhydritový potěr max. 0,5 CM hmot.%, při podlahovém vytápění 0,3 CM hmot.%. Na nové podlahové potěry se musí po 6-8 týdenní době sušení a při položení na podlahové topení zásadně položit 0,2 mm silná PE-fólie jako přídavná ochrana proti vlhkosti. Okraje fólií musí být přes sebe přeloženy cca 30 cm. U nepodsklepených prostorů je nutné brát v úvahu odpovídající blokování vlhkosti podle DIN popř. daného stavu techniky.

Položení na podlahové topení

Při pokládce na podlahové topení musí být potěr vyroben podle DIN 18353. Před pokládkou prosím dbejte na to, aby bylo podlahové topení instalováno podle DIN EN 1264 a DIN 4725, a aby topilo tak, jak je pro pokládku třeba. Podklady s podrobnými pokyny si můžete vyžádat od svého smluvního partnera. Při provozu podlahového vytápění je obzvláště třeba dávat pozor na dodržování klimatických podmínek prostor.

Ošetřování

Podrobný návod naleznete v Příručce k ošetřování.

Čištění nasucho: Obvykle je dostačující čistit laminátovou podlahu HARO mopem, vlasovým smetákem nebo vysavačem nasucho. Příp. lze odstranit černé stopy po gumových podrážkách či mastné skvrny acetonem.

Čištění navlhko: Podle stupně znečištění doporučujeme provádět pravidelné čištění za vlhka čističem na laminátové podlahy HARO nebo čističem clean & green active rozředěnými ve vodě na vytírání podlahy.

Věnujte prosím pozornost následujícím pokynům: Na čištění a ošetřování nepoužívejte mazlavá mýdla, abrazivní čisticí prostředky, kovovou vlnu, vosk ani leštidla. Na laminátové podlaze nesmí nikdy stát voda. Parní čisticí přístroje nejsou vhodné pro čištění laminátových podlah.

Klima místnosti

Pro zachování hodnoty Vaší podlahy HARO, ale také pro Vaší osobní pohodu je v obytných prostorech nutno udržovat zdravé bytové klima o relativní vlhkosti vzduchu cca. 50-60 % při ideální pokojové teplotě cca. 20° C. K udržení vlhkosti vzduchu zejména během topného období na konstantní výši Vám doporučujeme použití zvlhčovače vzduchu. Takto zabráníte extrémnímu vysušení podlahy. Přístroje určené ke zvlhčování vzduchu je nutno uvést do provozu na počátku topného období. V případě nedodržení normálních hodnot vlhkosti vzduchu (nízká vlhkost) je nutné počítat s výskytem nepatrných spár, které se zpravidla po skončení topného období opět uzavřou.

Preventivní ochrana

K zachování trvalé hodnoty vaší podlahy doporučujeme umístit pod židle a nohy stolu plstěná klouzátka a do vstupních prostorů umístit rohožky. Kolečka pod křesly a kancelářskými židlemi musejí odpovídat normě DIN 68131, která určuje použití koleček typu W (měkká). Jako podložky pro křesla a kancelářské židle doporučujeme podložky z polykarbonátů.

12/10

Technické změny závislé na vývoji zůstávají vyhrazeny.