

Pro spotřebitele

1 Všeobecné pokyny

Pokyny prosím řádně uschovejte a při změně vlastníka předejte dalšímu majiteli nebo novému uživateli. Topný prvek podlahového vytápění je kontrolován dle ustanovení a předpisů VDE. Dle těchto ustanovení musí být tyto instrukce vždy k dispozici a při práci na topné podložce s nimi musí být montér seznámen.

Připojení prvků podlahového vytápění může být provedeno pouze školeným montérem.

Montér předá zadavateli po instalaci a uvedení vytápění do provozu plán pokládky, který je společně se Záručním listem, pokyny k montáži a návodem k použití řádně uschován. Plán pokládky ukazuje na jakých místech jsou v místnosti instalovány prvky podlahového vytápění, jednotlivá teplotní čidla, omezovač a PTC termistor. V místech, kde jsou instalovány prvky podlahového vytápění nesmějí být vrtány žádné otvory (šrouby zarážky od dveří atd.).

Měli bychom se vyvarovat pokrývání vytápěných oblastí podlahy (parketové, laminátové, Celenio) kobercem nebo rohoží, z důvodu vznikající akumulace tepla.

Topný prvek se neinstaluje pod pevně zabudované předměty (např. vestavěné skříně). Proto je nutno brát v úvahu již při plánování podél stěn nevytápěné okrajové pásmo cca. 50 – 60 cm. Naměřená hodnota odporu a izolační odpor položených prvků podlahového vytápění bude montérem zaznamenán do Záručního listu. Vyplněný štítek s údaji o výkonu bude trvale přilepen na vhodné, lehce dostupné místo rozdělovací skříně.

1.1 Princip činnosti

Topný prvek je přímý systém podlahového vytápění, který je uložen přímo pod parketami/laminátem/Celeniem. Rychle vydává tepelnou energii do podlahy a zajistí příjemné teplo.

Regulace prvků podlahového vytápění je uskutečňována komfortním elektronickým termostatem a omezovačem podlahového vytápění (komfortní termostat – souprava HARO RS Comfort), při kterém je teplota omezovačem nastavena na max. teplotu 30 °C. Čidla termostatu a omezovače jsou umístěna v bezprostřední blízkosti topné podložky (čidlo mezi topnými vodiči) a měří termostatem nastavenou teplotu podlahového vytápění topného článku. Podle požadavků na teplo a teplotu podlahy nastavené na termostatu bude prvek plošného vytápění zapnut nebo vypnut. Termostat zohledňuje teplotní zisky, např. sluneční svit, osvětlení a mimo jiné kontroluje i teploty blízké nízkým hodnotám. Termostat má vlastní zpětnou kontrolu. To znamená, že při výpadku napětí, poruše či zkratování čidla se topení automaticky vypne.

1.2 Obsluha

Obsluha se omezuje na pouhé nastavení požadované teploty podlahy na termostatu. Dosažitelná teplota povrchu podlahy je závislá na konstrukci podlahy a podlahové krytině. Pokyny k obsluze získáte z návodu k montáži a z návodu k použití komfortního termostatu.

Z důvodu ekonomického provozu může být komfortním termostatem prvek plošného vytápění dle individuálních potřeb vždy v určitém čase uveden do provozu. Čas sepnutí se dá zvolit tak, že podle konstrukce podlahy a podlahové krytiny se v určenou dobu před příchodem zapne. Doba vypnutí by měla být zvolena tak, aby byl topný prvek vypnut cca. půl hodiny před odchodem.

1.3 Údržba a záruční servis

Systém THERMO BODEN neobsahuje žádné opotřebitelné díly, takže není nutné provádět údržbu. Pokud by se měly objevit poruchy topné podložky, zkontrolujte nejdříve, zda je termostat správně nastaven. Při přezkoušení otočte na nejvyšší stupeň (max. výkon) a podle konstrukce podlahy a podlahové krytiny nějakou dobu vyčkejte, zda se začne podlaha zahřívat. Při tom zohledněte naprogramované doby provozu.

Dále zkontrolujte, zda nejsou uvolněné nebo vadné pojistky. Pokud byla pojistka (ky) vícekrát uvolněná, musíme přivolat elektromontéra a předem ho informovat o daném modelu a E-čísle. Tyto údaje získáte ze štítku s údaji o výkonu, který je např. přilepen na dveřích rozdělovací skříně. Přesné údaje vyčteme z plánu pokládky, který vyhotoví při plánování vytápění montér. Brožura záručních podmínek a servisních míst je přiložena ke každému prvku podlahového vytápění.

2 Všeobecné pokyny

Při instalaci a montáži se řiďte uvedenými pokyny.

Dle platných předpisů a ustanovení VDE musí být tento návod vždy k dispozici a při instalaci topení musí být předán montérovi. Proto vás žádáme, aby jste návod společně s plánem pokládky a Záručním listem předali uživateli, který je pečlivě uschová.

Topná podložka THERMO BODEN je prvek plošného vytápění s topným vodičem, jež dle DIN EN 60335-2-96 může být instalován (kladení nasucho) k podlahovému vytápění v souladu s příslušnými instalačními předpisy uvnitř obytných prostor pod parketami/lamináty/Celeniem.

1. Montáž a připojení prvků podlahového vytápění a další elektrické provozní prostředky mohou být instalovány pouze odborníkem. Přitom je nutné dbát DIN VDE 0100, strana 520 A3.

2. Prvek plošného vytápění může být pokládán na jakýkoli hladký podklad, jako jsou dlážděné podlahy nebo dřevotřískové desky. Podklad musí být před začátkem položení izolačního podkladu (např. SilentPro) rovný, hladký a důkladně očištěný.

3. Maximální teplota prvků podlahového vytápění (topné podložky) činí 80 °C. Všechny prvky podlahové konstrukce musejí odolávat teplotám do 80 °C. Dbejte údajů výrobce.
4. Prvek plošného vytápění nesmí být dle DIN 4102 pokládán na snadno, nebo středně hořlavé stavební materiály.
5. Topný prvek se neinstaluje pod pevně zabudované předměty (např. vestavěné skříňe). Proto je nutno zachovat již při plánování podél stěn nevytápěné okrajové pásmo cca. 50 – 60 cm.
6. Topný vodič prvků plošného vytápění nesmí být v žádném případě krácen. PTC termistor se krátí, nebo prodlužuje jen pokud je to nezbytně nutné.
7. K připevnění prvků plošného vytápění k podlaze nesmějí být používány hřebíky, ani žádné jiné kovové předměty.
8. Při pokládce prvků podlahového vytápění je třeba dbát na to, aby topný vodič nebyl ani otláčený, ani zlomený. Poloměr ohybu 18 mm nesmí být překročen.
9. Položený prvek podlahového vytápění nesmí v podlaze křížit dilatační spáry.
10. V místech, kde jsou instalovány prvky podlahového vytápění nesmějí být vrtány žádné otvory (šrouby zarážky od dveří atd.).
11. Měli bychom se vyvarovat pokrývání vytápěných úseků podlahy (parketové, laminátové, Celenio) kobercem nebo rohoží z důvodu vznikající akumulace tepla.
12. Teplota povrchové vrstvy dřevěných podlah by neměla překročit 25 °C.
13. Prvek plošného vytápění musí být položen na vhodný izolační podklad (např. SilentPro).
14. Na topné články se smí vstupovat během pokládky pouze v nezbytně nutné míře, popřípadě musí být učiněna ochranná opatření zamezující případnému poškození (např. boty s gumovými podrážkami).
15. Elektrický proudový obvod napájející prvek plošného vytápění je vždy vybaven svodným proudovým - ochranným zařízením (FI – vypínač) dle DIN VDE 0664 jmenovitým svodným proudem ≤ 30 mA.

2.1 Součást dodávky

Balení obsahuje následující součásti:

	THERMO BODEN HARO TB 4 čl.- číslo 406 535	THERMO BODEN HARO TB 8 čl. – číslo 406 534
THERMO BODEN	4 m ²	8 m ²
Vyrovnávací podložka 5 m ²	1 kus	2 kusy
Montážní návod a návod k použití	■	■
Záruční list/plán pokládky	■	■
Služba zákazníkům a záruka	■	■
Štítek s údaji o výkonu	■	■

Upozornění:

K pokládání plošných prvků musí být použit vhodný izolační podklad (např. Silent Pro čl. - číslo 405 325).

K regulaci teploty musí být použita souprava: komfortní termostat (HARO RS Komfort čl. – číslo 406 535).

Pro montéra

HARO[®]

Quality Flooring

3 Rozvržení plánu pokládání

Plán pokládky musí být sestaven dříve, než je položen prvek podlahového vytápění.

Plán pokládky musí také znázorňovat polohu následujících předmětů v prostoru:

- THERMO BODEN
- čidla teploty podlahy, termostat, omezovač
- studený přívod

Topný prvek se neinstaluje pod pevně zabudované předměty (např. vestavěné skříně). Proto je nutno brát v úvahu již při plánování podél stěn nevytápěné okrajové pásmo cca. 50 – 60 cm.

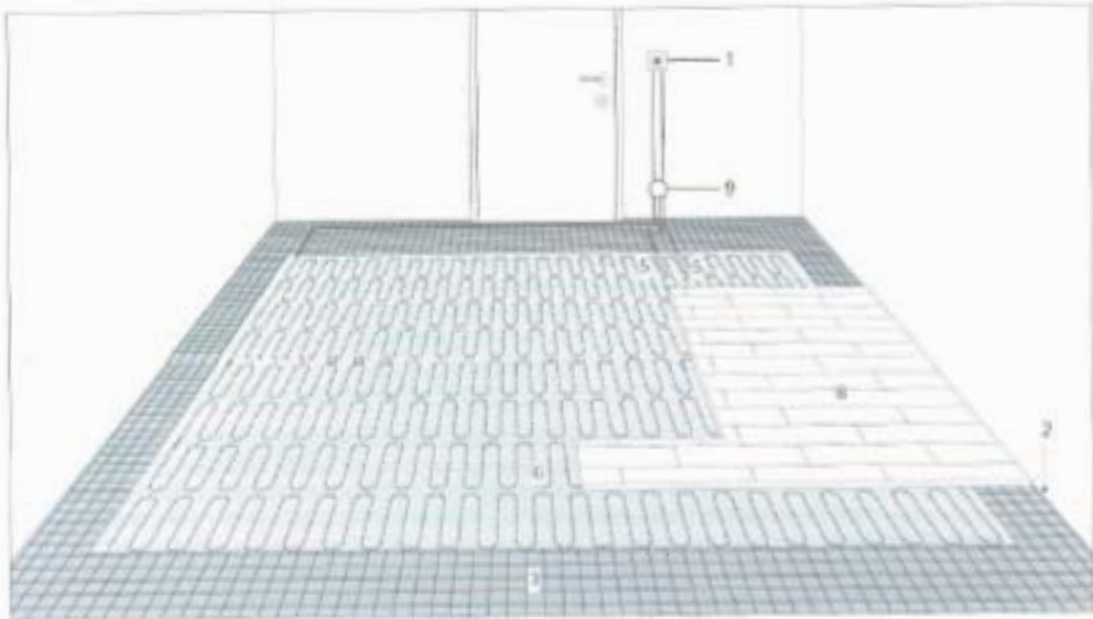
Kladečský plán, viz Záruční list

4 Pokládání THERMO BODEN prvků podlahového vytápění

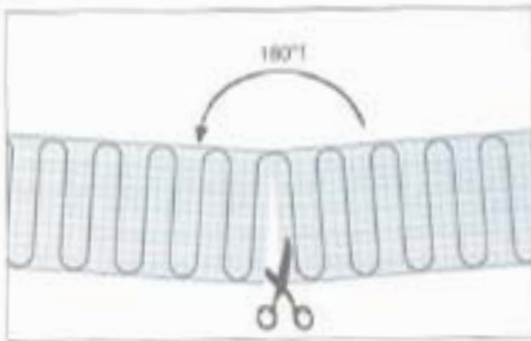
(viz str. 6, obr. 1 – 5)

popis obrázků:

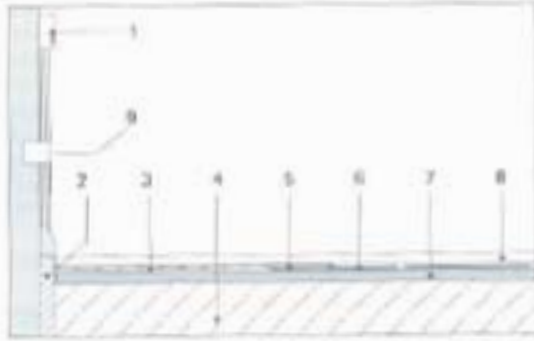
- 1 Termostat
- 2 Stavební spára
- 3 Vyrovnávací podložka (vyrovnání výšky)
- 4 Nepokrytá podlaha
- 5 Čidlo teploty (termostat/omezovač)
- 6 THERMO BODEN
- 7 Izolační podklad
- 8 Podlahy parketové/laminátové/Celenio
- 9 Krabice pod omítkou/omezovač



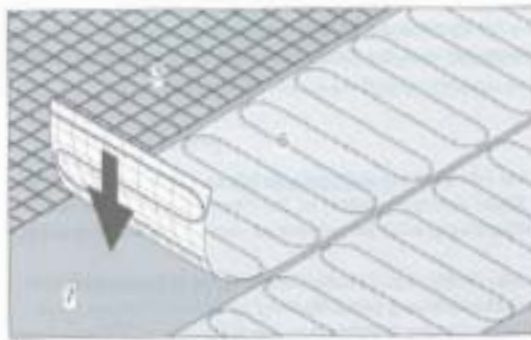
1



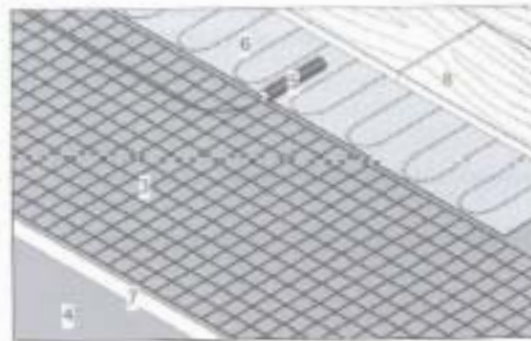
2



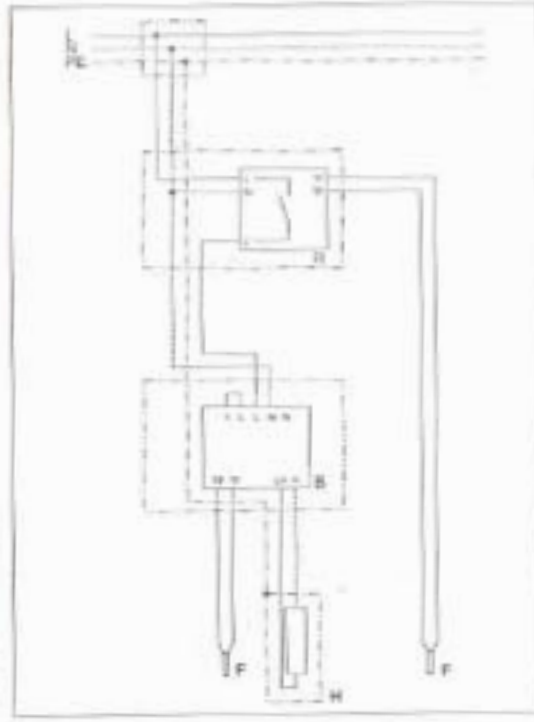
3



4



5



6

4.1 Obecné informace

Prvek podlahového vytápění byl speciálně vyvinut k pokládání za sucha a je proto ideálním topným systémem pro parketové/laminátové/Celenio podlahy. Topný systém musí být instalován takovým způsobem, že strana s kabely (spodní strana) se dotýká izolačního podkladu a strana s hliníkovou fólií (horní strana) se dotýká spodní strany podlahové krytiny. Vyrovnávací podložka je síťovina, která je používána k vyrovnání rozdílů ve výšce v místech, kde není položena topná rohož.

4.2 Příprava úseků podlahy, které budou vytápěny

Nejdříve je nezbytně nutné zajistit, aby z podlahy nevyčnívaly žádné ostré hrany nebo špičaté předměty, které by mohly poškodit topné vodiče. Pokud se takové ostré hrany nebo špičaté předměty vyskytnou, musí být opatrně odstraněny. V novostavbách je důležité dodržet dobu schnutí vyrovnávacího potěru. Při pokládce prvku podlahového vytápění je důležité zajistit, aby se pokud to není bezpodmínečně nutné, na topný prvek během instalace nevstupovalo. Předtím, než je prvek podlahového vytápění položen, musí být krabice v omítce uložena na místě, ve kterém mohou být instalovány oba spojovací kabely prvku podlahového vytápění a čidla podlahové teploty termostatu. Spojovací kabel měřící 3 x 1,5 mm² musí být určen pro elektrický přívod.

Důležité:

Spojovací kabely musí být vedeny podlahou do krabice v omítce, aniž by byly prodlužovány. Samostatné vedení o průměru 16 mm musí být zajištěno také pro čidla podlahové teploty. Toto vedení musí být přizpůsobeno tomu, že čidla jsou umístěna mezi dvěma topnými vodiči přímo pod prvkem podlahového vytápění a položeny cca. 10 cm od vnější hrany topné podložky (viz. pokyny k pokládce, str. 3, obr. 4). Spojovací kabely a vedení čidel nemusí být položeno společně ve stejném vedení.

Čidlo podlahové teploty termostatu musí být vloženo do připraveného vedení tak, aby při pokládání topné podložky, byl konec čidla mezi dvěma topnými vodiči (viz. plán pokládky). Čidlo objímky musí být potom připevněno ke konci vedení. Spojovací kabel čidla musí být položen takovým způsobem, aby nekřížil jiný kabel a aby se nedotýkal jiných tepelných vodičů.

4.3 Pokládka THERMO BODEN

Ujistěte se, že prvek podlahového vytápění není poškozen.

Nejdříve rozložte izolační vrstvu (např. SilentPro) přes celý povrch podlahy. Potom rozbalte prvek vytápění na izolační vrstvu tak, aby topné vodiče směřovaly dolů. Hliníkem pokrytá strana tedy musí směřovat nahoru.

Požadovaného tvaru (s nevytápěnou okrajovou zónou podél zdi cca. 50 – 60 cm), jež je definován v plánu pokládky, dosáhneme ustříhnutím hliníkové fólie a textilní tkaniny (obr. 2).

Pokud je třeba upravit velikost topné rohože, dbejte na to, aby jste uřízli pouze hliníkovou fólií s textilní tkaninou a nikoli kabel (obr. 2).

Nyní opatrně přehněte topný vodič na seřezané hraně a položte další pásek paralelně k prvnímu. Minimální poloměr ohybu pro topné vedení je 6krát průměrem topného vedení.

Pomocí např. lepicí pásky spojte v několika místech topnou rohož s izolačním podkladem.

Pro montéra

HARO®

Quality Flooring

Důležité pokyny:

Topný vodič prvků plošného vytápění nesmí být v žádném případě krácen. Při naříznutí bezpodmínečně dbejte na to, aby byla protnuta pouze hliníková folie s tkaninou a nebyl přítom poškozen topný vodič.

POZOR!

Dráty prvků plošného vytápění nesmějí být v žádném případě položeny přes sebe.

V popsáném případě se tedy neobkládá topnými rohožemi celá temperovaná plocha.

Poté co je položen prvek plošného vytápění, bude vyrovnávací podložka umístěna pouze tam, kde není položena topná podložka. Ihned poté můžou být jako plovoucí podlaha položeny parkety/laminát/Celenio.

4.4 Měření hodnoty odporu a izolačního odporu

Po položení prvků plošného vytápění je měřicím přístrojem zjištěna hodnota odporu (viz. technická data str. 8) a izolačního odporu. Po dokončení zkoušky funkčnosti instalovaného podlahového vytápění jsou hodnoty ručně zapsány do přiloženého přilepeného štítku s údaji o výkonu a do protokolu o zahájení provozu.

Izolační odpor musí být $> 1M\Omega$.

POZOR!

Hodnotu odporu a izolačního odporu zapište do Záručního listu a protokolu kontrolního měření 2 a 3.

Bez dokladu o tom, že byla změřena hodnota odporu a izolačního odporu odpadá plnění garance.

5 Pokládání parket/laminátových podlah/Celenia

Při pokládání je třeba dbát na to, aby bylo čidlo měřící teplotu podlahy položeno mezi dvěma topnými vodiči (viz instrukce k pokládce, str. 3, obr. 4.). Na závěr jsou vodovodní přípojky buď instalované zarovnané v podlaze nebo skrz připravené duté trubky zavedeny do instalační krabice.

Důležité pokyny:

Vodovodní přípojky PTC termistoru nesmějí topný vodič ani křížit, ani se ho dotýkat. Nesmějí být též v podlaze prodlužovány. Pokud je termostat vzdálený od místa položení více, než umožňuje dosah od PTC termistoru, potom musí být do zdi osazena dodatečná instalační krabice, ve které bude provedeno uchycení.

6 Elektrické připojení

(základní schéma, viz. str 6, obr. 6)

R termostat
B omezovač
F čidlo
H topný článek

Elektrické připojení je provedeno tak, že prvek podlahového vytápění je ve všech pólech rozsahu vzdálenosti kontaktů oddělen alespoň 3 mm od sítě. Jako vhodné dělicí zařízení lze použít např. LS vypínač, pojistky a izolaci. Musí se dodržovat příslušné místní předpisy EVU.

Elektrický proudový obvod zásobující prvek plošného vytápění je dle DIN VDE 0664 vybaven svodným proudovým - ochranným zařízením jmenovitým svodným proudem ≤ 30 mA.

Vodovodní přípojka prvků podlahového vytápění odpovídá schématu elektrického zapojení použitého termostatu. Obzvláště je třeba dbát na dokonalé připojení ochranného vodiče (zelený/žlutý).

Platné je pouze schéma nalepené na termostatu resp. na časovém spínači elektrického zapojení.

Na komfortní termostat může být připojeno více topných podložek.

POZOR!

Elektrické připojení více topných podložek může být provedeno pouze v paralelním zapojení (žádné řadové zapojení). Je třeba držet se uváděného maximálního spínacího proudu, resp. spínacího výkonu.

7 Plán pokládání a zápis o uvedení do provozu

Když jsou dokončeny všechny práce, je vyplněn Záruční list a plán pokládky (ukazující pozici jednotlivých topných rohoží, studený přívod a podlahová čidla) musí být instalační i operační instrukce předány majiteli budovy. Naměřená hodnota odporu a instalačního odporu musí být ručně zapsána do Záručního listu a přiložena k prvkům podlahového vytápění. Vyplněný štítek s údaji o výkonu musí být připevněn na snadno dostupném místě v rozvodné skříni.

8 Technické údaje

Model	Obj.č.	Měrný/ jednotkový výkon (W/m ²)	Předepsaný příkon (W)	Předepsané el.napětí (V)	Hodnota el. odporu/ ohřivací rohož (cca. hodnota odporu)	Rozměry		
						Šířka (m)	Délka (m)	Plocha (m ²)
HARO TB 4	406 535	100 W/m ²	400	1/N/PE~230 V, 50Hz	132	0,5	8,0	4,0
HARO TB 8	406 534	100 W/m ²	800	1/N/PE~230 V, 50Hz	66	0,5	16,0	8,0
Vyrovnávací rohož 0,5 m x 10 m = 5 m ²			1 ks s HARO TB 4 2 ks s HARO TB 8					

9 ZÁRUKA

V případě pozdějšího uplatnění záruky se prosím podrobně seznámete s příslušnými záručními podmínkami vaší země.

Instalace, elektrické připojení a první uvedení tohoto zařízení do provozu by mělo být provedeno kvalifikovaným odborníkem.

Společnost nepřebírá odpovědnost za poruchy dodaného zařízení, které nebylo instalováno v souladu s pokyny výrobce.

9.1 Životní prostředí a recyklace

Pomozte nám prosím chránit životní prostředí šetrným nakládáním s obaly v souladu s národními předpisy o zpracování odpadu.