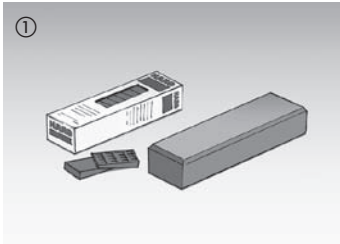


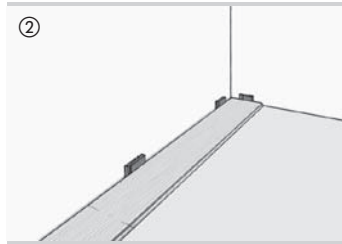
Návod na pokládku pro tichou laminátovou podlahu s Top Connect

Před pokládkou bezpodmínečně důkladně a kompletně pročtěte!

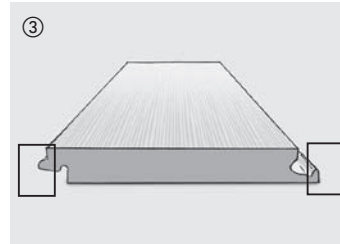
Vždy se prosím řiďte návodem, který je přiložen k balení. Přiložený návod je závazný!



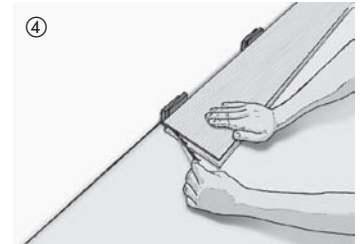
Nářadí potřebné k pokládce: špalík, distanční klíny, tužka, pila, popř. odblokovací opora.



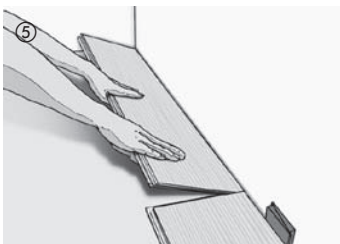
Pokládka začíná v pravém rohu místnosti. První prvek položte, **aniž byste odstranili lepicí ochrannou fólii**, a zafixujte ke stěně distančními klíny. Dodržujte přitom dilatační odstup od stěny 10–15 mm. Prvky pokládejte vždy stranou s perem ke stěně.



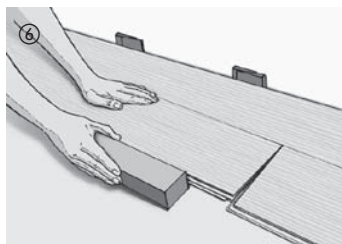
profil/podélná strana
strana s perem /strana s drážkou



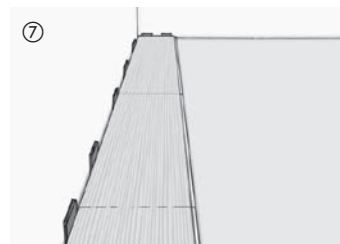
Prvky obou prvních řad položte nejprve **bez odstranění ochranné lepicí fólie**, po dokončení plochy prvky odstraňte a teprve potom položte bez ochranné lepicí fólie. Pro pozdější demontáž je nutné odstranit plastová pera z čelních stran prvků a uschovat je.



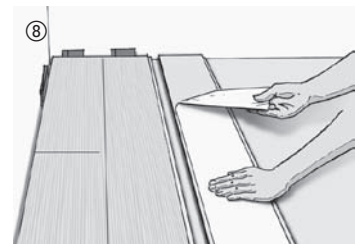
Poslední prvek první řady se seřízne na požadovanou délku a zavede. Přitom je rovněž nutné dávat pozor na dilatační odstup od stěny 10–15 mm. V následující řadě se pokládka začne s odřezkem z první řady. Dávejte přitom pozor na minimální odsazení 50 cm z čelní strany vůči předcházející řadě. Díky použití odřezků pro vždy začínající následnou řadu, bude prořez značně zredukován.



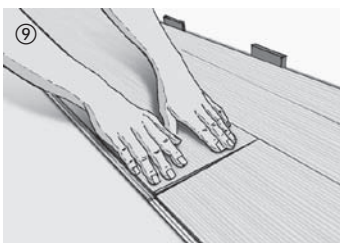
K pokládce dalších prvků druhé řady (**rovněž s ochrannou lepicí fólií**) je nutné palubky nejprve lehkým tlakem zasunout podélnou stranou do spoje (drážky). Pokud je to potřeba, lehce doklepněte kladívkem, rovněž podélně.



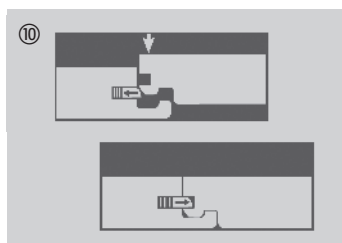
Před pokládkou dalších řad je nutné zkontrolovat přesný směr prvních dvou položených řad. Měly by být správně vyrovnány a okrajová část bezpodmínečně zafixována pomocí distančních klínů. Pokud je to třeba, ještě lehce doklepněte v oblasti podélné hrany pomocí kladívka.



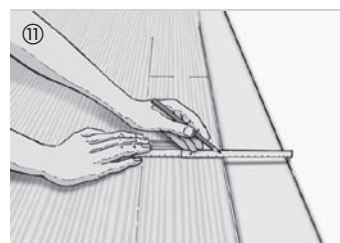
U prvního prvku třetí řady a u všech dalších prvků je třeba odstranit ochrannou lepicí fólii před pokládkou. Ochranná fólie by se měla lehce stáhnout šikmým tahem, aby nedošlo k utržení. Umělá pera se již nebudou odstraňovat. Začněte napravo a první prvek nyní podélně zasuňte a usadte do již položených prvních dvou řad. Při pokládce následujícího prvku postupujte stejným způsobem. Při usazování dalších prvků dávejte pozor, aby tyto čelně spojitě navazovaly.



Krátkým tlakem na příčnou spáru se prvek zaklapne a vznikne trvalé spojení se spodní konstrukcí. Pokud je to nutné, můžete lehce doklepnout pomocí kladívka v oblasti podélné hrany. Náš tip: Aby se spojení mezi prvkem a spodní konstrukcí stabilizovalo, doporučujeme projít se po položení příslušné řady po ploše.



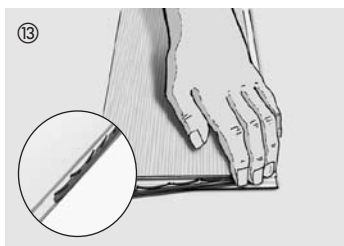
Profil – čelní strana
Usazení



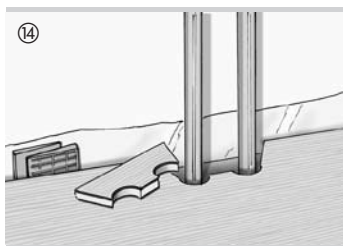
U poslední řady seřízněte a zapasujte prvky na podélné straně. Rovněž zde je nutné dávat pozor na dilatační odstup 10–15 mm.



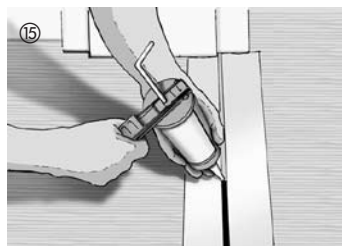
Po dokončení pokládky celé plochy je nutné obě první řady znovu odstranit a po sejmutí ochranné lepicí fólie znovu položit, tak jak je popsáno v bodě 8 a 9.



Předtím je ale nutné odstraněná pera (viz bod 4) znovu zasadit do čelního spojení. Při opětovném zasazování dáváte pozor na zkosenou hranu ukazující směrem nahoru. „Dvojitá loďka“ (viz. obrázek) ukazuje správnou pozici vůči podélné straně s perem.



Co se týče trubek topení vyčnívajících z podlahy, do příslušných prvků se vyvrtají nebo vyříznou otvory o potřebných rozměrech. I zde je nutné dávat pozor na vyžadovaný dilatační odstup. Dřevěné dveřní zárubně je zásadně nutné oříznout jemnou pilkou na tloušťku laminátových podlah, aby měl laminát možnost se roztahovat.



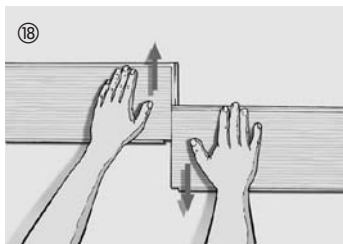
Pro dodržení dilatačního odstupe u dveřních přechodů je přitom možné se zříci využití vhodného profilového systému. To platí i tehdy, má-li být v sousední místnosti položena stejná podlaha. Nicméně je nutné dodržet dilatační spáru 5 mm, která bude uzavřena barevně ladícím akrylem. Pokud se navazuje na plochy s dlaždicemi nebo pevnými stavebními díly, které nejsou kryté soklovými lištami, dilatační spára o délce větší než 150 cm nesmí být uzavřena akrylem, nýbrž vhodným profilovým systémem.



Po pokládce se distanční klíny odstraní a soklové lišty (se spojovacím nebo bez spojovacího systému „Clip“) se připevní ke stěně – hotovo.



Tip na odblokování Top Connect: Prvky lze demontovat pomocí odblokovací opory. K tomu se zasune odblokovací opora ze strany podélné drážky do čelní drážky.



Pokud není odblokovací opora po ruce, můžete prvky paralelně jeden po druhém roztahovat.

Návod na pokládku

Před pokládkou bezpodmínečně důkladně a kompletně pročtěte!

Opatření před pokládkou:

Obaly je možné otevřít až bezprostředně před pokládkou. Během zimních měsíců by měly být prvky určené k pokládce skladovány v neotevřeném originálním balení, aby se přizpůsobily teplotě pokládání cca 18 °C.

Důležité: Zkontrolujte prvky před pokládáním na denním světle, jestli na nich nejsou patrné chyby nebo poškození a jestli mají správnou barvu a strukturu. Již položené podlahové díly nepodléhají nárokům na reklamaci tohoto druhu.

Elastické a textilní podlahové krytiny se musí bezesbytku odstranit.

Chování tiché laminátové podlahy je srovnatelné s plovoucí laminátovou podlahou TopConnect. Obzvláště při dlouhotrvajícím jednostranném zatížení těžkými kusy nábytku (např. těžkou kuchyňskou linkou), byste měli v přípravné fázi pokládky konzultovat technické oddělení.

Směr pokládky:

Směr pokládky se řídí většinou podle zdroje hlavního světla v místnosti, např. oknem terasy. Prvky by měly být pokládány podélně k dopadajícímu světlu. Proporce místnosti se však dají rovněž zdůraznit vhodnou volbou směru pokládky. Malé prostory lze opticky zvětšit použitím světlých barev. U pokládky tiché laminátové podlahy nesmí překročit délka popř. šířka pokládané podlahy 10 m.

Podklad :

Vhodné podklady:

- Cementový potěr (CT), Cementový tekutý potěr (CFT)
- anhydritový-, anhydritový tekutý nátěr
- V100 (E1) Pokládací nebo OSB desky
- suchý nátěr z vláknité sádry nebo vláknitého cementu
- Litý asfalt (AS)
- minerální podklady

Vyzkoušení a příprava podkladu:

Podklad je nutné zkontrolovat podle normy VOB, část C DIN 18 365 "Pokládací práce" a podle normy DIN 18 356 "Práce s parketami". Podlaha musí být odolná tlaku a tahu, bez prasklin, suchá, rovná a čistá. Znečištěné podklady je nutné očistit od takových nečistot, jako jsou oleje, tuky, vosky, barvy, sádra, prach a jiné látky bránící spojení a následně se natřou. **Pro optimalizaci přilnavosti by se měly minerální podklady ošetřit základním nátěrem HARO Primer CT.**

Kritické podklady, například staré potěry litým asfaltem a silně nasáklé nebo na povrchu lehce pískované cementové potěry, staré keramické obklady apod., vyžadují úpravy podkladu, aby byly dodrženy podmínky vhodného podkladu. Zde je nutné podle pokynů výrobce povrch připravit aplikací vhodného tmelu, popř. vyrovnávací nebo samonivelační hmoty. U potěrů litým asfaltem musíte kromě toho v zásadě nadbytečný a zčásti volný křemenový písek odstranit pomocí talířové brusky a odsát průmyslovým vysavačem.

Přibití na vadný podklad, staré PVC nebo podklad z vpichované textilie není možný. Pokud máte pochybnosti, kontaktujte naše oddělení aplikační techniky (info@hamberger.de).

Odkaz:

Při aplikaci na podlahové plochy nebo pevné stavební díly, které nebudou kryté podlahovými lištami, se od délky 150 cm již nepoužívá uzavření dilatačního odstupe silikonem, nýbrž vhodným profilovým systémem.

Kontrola vlhkosti:

Vhodnost podkladu se musí odborně zkontrolovat pomocí vhodných měřících přístrojů (měřící přístroj CM).

Mezní obsah vlhkosti bez podlahového topení: Cementový potěr, cementový tekutý potěr ≤ 2,0 CM-(hmota) %; sírovápenatý potěr, sírovápenatý tekutý potěr ≤ 0,5 CM-(hmota) %

Mezní obsah vlhkosti s podlahovým topením: Cementový potěr, cementový tekutý potěr ≤ 1,8 CM-(hmota) %; sírovápenatý potěr, sírovápenatý tekutý potěr ≤ 0,3 CM-(hmota) %

U nepodsklepených prostorů je nutné brát v úvahu odpovídající blokování vlhkosti podle DIN popř. daného stavu techniky.

Provedte přípravná opatření pro "Pokládku na podlahové topení" popsaná v tomto Návodu k pokládce resp. na naší webové stránce. V zásadě je nutné před pokládkou získat podepsaný "Protokol o zralosti potěru" - poskytuje zadavatel.

Zvláště v případě minerálních podkladů mají specifikace výrobců mazanin směrodatný význam, co se kontroly vlhkosti týče.

Pokládka na podlahové topení:

Při pokládce na podlahové topení musí být potěr vyroben podle DIN 18353. Před pokládkou prosím dbejte na to, aby bylo podlahové topení instalováno podle DIN EN 1264 a DIN 4725, a aby topilo tak, jak je pro pokládku třeba. Podklady s podrobnými pokyny si můžete vyžádat od svého smluvního partnera.

Ošetřování

Podrobný návod naleznete v Příručce k ošetřování.

Čištění nasucho: Obvykle je dostačující čistit laminátovou podlahu mopem, vlasovým smetákem nebo vysavačem nasucho. Příp. lze odstranit černé stopy po gumových podrážkách či mastné skvrny acetonem.

Čištění navlhko: Podle stupně znečištění doporučujeme provádět pravidelné čištění za vlhka čističem na laminátové podlahy HARO nebo čističem clean & green active rozředěnými ve vodě na vytírání podlahy. Následným přešetřením suchým hadříkem HARO docílíte rovnoměrný lesk povrchu Vaší podlahy.

Věnujte prosím pozornost následujícím pokynům: Na čištění a ošetřování nepoužívejte mazlavá mýdla, abrazivní čisticí prostředky, kovovou vlnu, vosk ani leštidla. Na laminátové podlaže nesmí nikdy stát voda. Parní čisticí přístroje nejsou vhodné pro čištění laminátových podlah.

Klima místnosti

Pro zachování hodnoty Vaší podlahy, ale také pro Vaší osobní pohodu je v obytných prostorách nutno udržovat zdravé bytové klima o relativní vlhkost vzduchu cca. 50-60 % při ideální pokojové teplotě cca. 20° C. K udržení vlhkosti vzduchu zejména během topného období na konstantní výši Vám doporučujeme použití zvlhčovače vzduchu. Takto zabráníte extrémnímu vysušení podlahy. Přístroje určené ke zvlhčování vzduchu je nutno uvést do provozu na počátku topného období. V případě nedodržení normálních hodnot vlhkosti vzduchu (nízká vlhkost) je nutné počítat s výskytem nepatrných spár, které se zpravidla po skončení topného období opět uzavrou.

Preventivní ochrana

K zachování trvalé hodnoty vaší podlahy doporučujeme umístit pod židle a nohy stolu pístěná klouzátka a do vstupních prostorů umístit rohožky. Kolečka pod křesly a kancelářskými židlemi musejí odpovídat normě DIN 68131, která určuje použití koleček typu W (měkká). Jako podložky pro křesla a kancelářské židle doporučujeme podložky z polykarbonátů.

12/10

Technické změny závislé na vývoji zůstávají vyhrazeny.